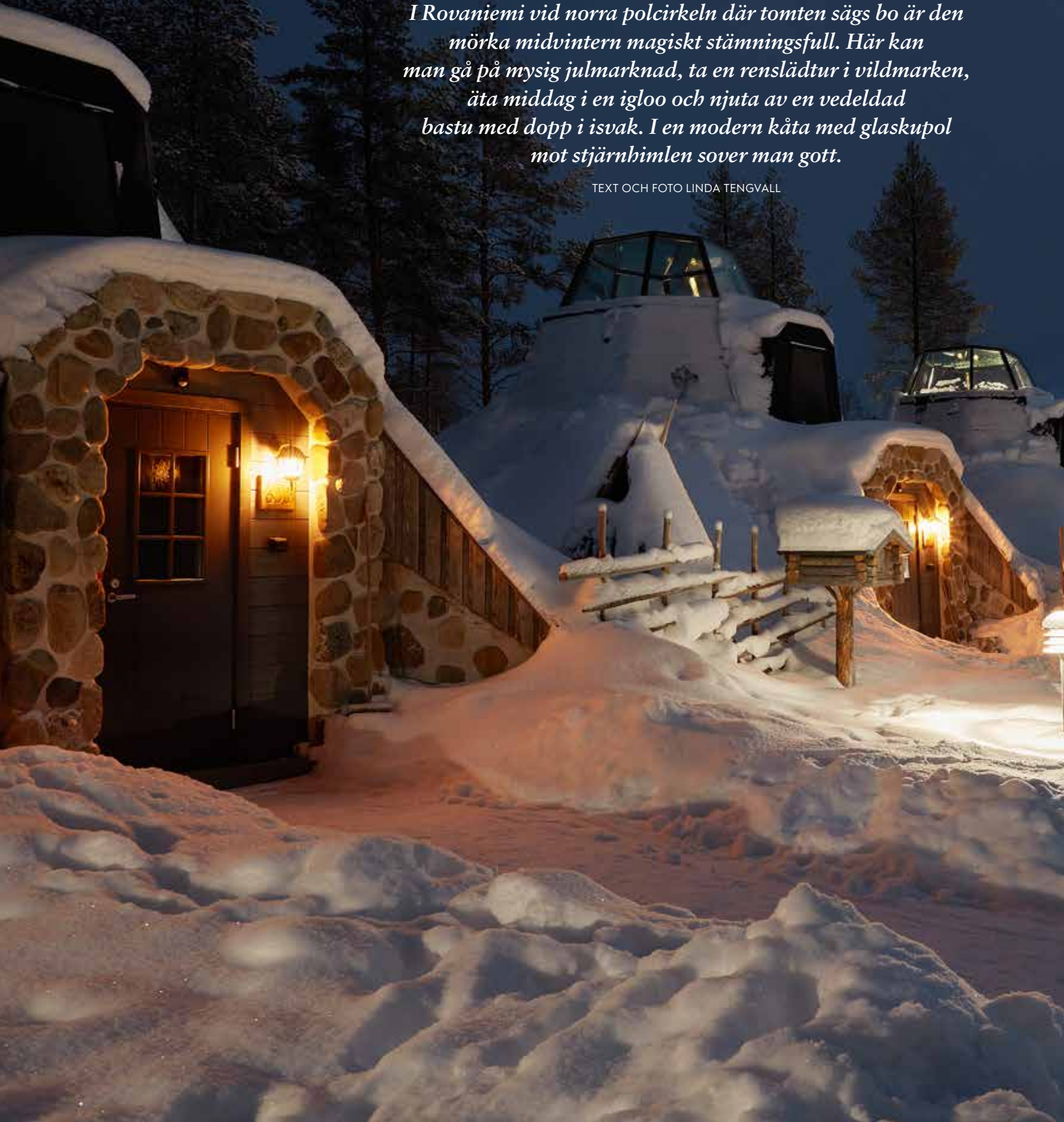


RES & NJUT

# Sagolik jul i ROVANIEMI

*I Rovaniemi vid norra polcirkeln där tomten sägs bo är den mörka midvintern magiskt stämningsfull. Här kan man gå på mysig julmarknad, ta en renslädtur i vildmarken, äta middag i en igloo och njuta av en vedeldad bastu med dopp i isvak. I en modern kåta med glaskupol mot stjärnhimlen sover man gott.*

TEXT OCH FOTO LINDA TENGVALL



Den annorlunda boendeformen kammi suites lockar besökare till Apukka resort. Strax intill går slädfärden genom vintervita skogar och över frusna vatten.

VID NORRA POLCIRKELN stannar solen strax under horisonten i flera dygn under vintersolståndet runt den 21 till 23 december. Men i Rovaniemi, där tomten sägs ha sin hemvist, lyser både julstämning och norrsken upp tillvaron. Här finns också en magisk vildmark, som under vintermånaderna bjuder på sagolika vyer av snötyngda granar och frusna älvar som hämtat ur sagan om Narnia. Jag reser till Rovaniemi för att uppleva detta tillsammans med min man och våra tre barn. Vi har hyrt en bil för att enkelt kunna röra oss utanför staden. Ungefär 10 minuters bilresa öster om Rovaniemi ligger vårt första boende. Vi kommer till Apukka resort efter att det mörknat och promenerar vägen fram i lyktornas sken. Snön knarrar under kängorna och det biter ordentligt i kinderna. I kåtor har människor samlats kring sprakande eldar. På Apukka resort använder man kälkar att dra sin packning, och eventuellt sina barn med, vilket är både mysigt och uppskattat. Vi checkar in i en kammi suite som är en modern tolkning av den traditionella kåtan. Glaskupolen ovanför dubbelsängen en trappa upp erbjuder bekväm utsikt över ett eventuellt norrsken.

Vi inleder nästa dag med en renslädfärd. Det är kallt men vi har tagit på oss bra vinterkläder i flera lager. De gäster som flugit in från Asien och Europa har försetts med tjocka overaller från hotellet. I de välbyggda slädarna ligger renfällor och vi drar en yllefilt över benen när vi satt oss. I promenadtempo tar renarna oss genom en vackert vintervit skog där stigen kantas av snötyngda grenar.

Efter den fridfulla slädturen är vi välkomna in i kåtan för lite varm dryck. Medan vi sträcker fram våra händer mot den flammande elden berättar vår guide **Nikola Schulz** mer om djuren vi nyss bekantat oss med:

– Renarna tycker egentligen att dagens temperatur på minus 15 grader är för varmt. Hårstråna på deras vinterpäls är ihåliga och fylls med luft vilket skapar en isolerande effekt. De trivs bäst när det är mellan minus 20 och minus 40 grader.

När vi senare matar renarna med lav påpekar en deltagare att hornen ser lite konstiga ut. Renskötaren **Uula Lakela** förklarar:

– Det är dags för renarna att fälla sina horn. När de växer ut igen under våren kommer de att anta samma form som tidigare. För

*”När vi fått upp temperaturen ordentligt i bastun tassar vi ut i månskenet där en ljusslinga lyser upp isvaken framför oss”*

renarna är hornen som ett slags fingeravtryck. Vi kan identifiera dem med hjälp av hornen.

På kvällen har vi bokat den vedeldade bastun nere vid sjön Olkkajärvi. När vi fått upp temperaturen ordentligt tassar vi ut i månskenet på träverandan. En ljusslinga lyser upp isvaken framför oss, som för mig känns avlägsen att stiga ner i, men som min man tappert bemästrar. Jag nöjer mig med en uppfriskande snöusch.

Den australiska familjen som bor i stugan bredvid vår lämnade precis ett 30 gradigt Perth för att uppleva kylan vid norra polcirkeln. De har hyrt en bastu som placerats precis utanför deras Kammi Suite.

– Vi är absolut inte vana vid kallt väder men det är fascinerande vackert, säger **Samantha Matthews**.

Snön lockar fram lekfullheten i hennes man **Rob Kirman** och vi skrattar gott när han bjuder på en svalkande djupdykning.

– Jag rekommenderar att slänga sig i en snödriva, bästa sättet att kyla ner sig och hur kul som helst, hojtar Rob innan han återigen försvinner in i den varma bastun för att tina upp.

På kvällen äter vi en bit ren på restaurang Aitta och gör ett sista stopp för dagen i snöbacken utanför där vi glider ner på stora däck. En rolig avslutning för hela familjen innan vi återvänder till vår mysiga kammi suite.

Under vårt besök i Rovaniemi vill vi självklart passa på att träffa tomten, eller joulupukki som han kallas i Finland. I Santa Claus village har han sitt postkontor med adressen Santa Claus, Santa Claus's main post office, 96930 Napapiiri, Finland, dit tusentals

barn världen över varje år skickar sina önskningar. Här tar tomten emot besök, varje dag, hela året om. Att träffa tomten är gratis, men fotografiet som erbjuds som minne från mötet betalar vi för vid utgången.

Santa Claus village är ett stort område som erbjuder olika aktiviteter, matställen, butiker och hotell. Det är gratis att strosa runt i tomtebyn men för aktiviteterna krävs inträde. Här kan man exempelvis hälsa på renar, åka på huskytur eller besöka Snowman world, där det inuti stora snöigloor finns både isbar, isrestaurang och en isrutschkana. Väggarna är utsmyckade med utkarvade snökonstverk, och utanför kan du prova på skridskoåkning eller glida nedför en längre snöbana i väl tilltagna däck.

På kvällen bjuder Santa Claus village på en mer stillsam upplevelse. Det är mysigt att promenera på de upplysta gatorna fram till torget utanför tomtens postkontor där en enorm gran dekorerats med världens alla flaggor. En blå ljusslinga löper över våra huvuden, som en påminnelse om polcirkeln exakta placering. De tusentals lampor som glittrar i kapp med den nyfallna snön skapar tillsammans med stämmingsfull musik en sagolik atmosfär. Trots att det är minus 15 grader vill vi stanna en stund till.

Ungefär femton minuters bilresa väster om Rovaniemi ligger Hotell Metsähirvas som är en av Rovaniemis äldsta byggnader. Det kan tyckas märkligt att en byggnad från 1931 är ett av de äldsta husen på en plats som befolkats sedan långt tidigare än så. Tyvärr brändes de flesta byggnaderna i Rovaniemi ner vid →



Hotell Metsähirvas bastu ligger vackert intill Finlands längsta älv Kemi älv.



De dekorativa träväggarna skapar en varm och ombonad känsla i Apukka resorts kammi suites.

Mikko Sirviö på Metsähirvas hotell är en vildmarks-människa som alltid har med sig eldstål och torr lav för att snabbt kunna göra upp eld.

På restaurangen Aitta serveras renlägg med potatismos och ugnsrostade grönsaker, gremolata och viltsås.



Solen sänker sig över Apukka resort och den frusna sjön Olkkajärvi.



Vindskyddet på Apukka resort har formen av en kåta och här sprakar elden välkomnande hela kvällen.

andra världskrigets slut men skolbyggnaden som använts som krigssjukhus skonades.

2015 köpte Mikko Sirviö byggnaden som länge hade stått oanvänd. Placeringen nära både skog och vatten fick idén om ett hotell att spira. Tre år senare, efter en omfattande renovering, kunde Mikko och hans fru Susan Saarelainen öppna hotell Metsähirvas.

– Jag vill erbjuda människor närheten till vildmarken, säger Mikko, som själv bor långt in i skogen tillsammans med sin familj. Han älskar stillheten där, men är samtidigt en väldigt social person. Som hotellägare får han det bästa av två världar. Han leder själv många av de utflykter som hotellets gäster bokar.

– En av mina favoritturer är när jag får ta med gäster på snöskor till vår över 300 år gamla skog, där vi gör upp eld och njuter av naturen tillsammans.

Att Mikko är en vildmarksmänniska får vi erfara när han med skoter och släde tar oss med ut på den frusna Kemi älv för att besöka ön Eräsaari. Här pausar vi vid ett robust vindskydd.

– Vi gör upp en eld, föreslår Mikko och drar upp lav ur innerfickan.

– Jag använder aldrig tändstickor eller tändare för de kan bli fuktiga eller sluta fungera. Att ha ett eldstål och torr lav, som jag plockat från gamla träd, är mer pålitligt, säger Mikko och instruerar min man om hur han bäst använder eldstålet.

På några sekunder har laven tagit fyr och inom kort sprakar det ivrigt i eldstaden. Snart står kannan med saft på elden och till barnens stora glädje överraskar Mikko med marshmallows. Mikkos kärlek till

platsen lyser igenom när han passionerat berättar om sina visioner:

– Jag vill anlägga små enkla stugor på ön för att erbjuda gäster ännu mer naturnära övernattningar. Jag provade nyligen att bo i en snögloo jag grävt för natten, men riktigt så spartanskt boende blir det inte här på ön, skrattar Mikko.

Vi är tacksamma för att det efter turens slut väntar varma sängar på oss i en av hotell Metsähirvas rymliga lägenheter.

Efter en skön natts sömn är vi redo för ännu en vinteraktivitet. Vi kör 15 minuter norr om Rovaniemi till Kotatieva, där Inga-Maria och Tuomas Kylmäluoma anlagt en 500 meter lång skridskobana som ringlar sig fram i skogen.

– Det började som en galen idé som tack vare Tuomas uppfinningsrikedom gick att genomföra, säger Inga-Maria och Tuomas fyller i:

– För att anlägga isbanan krävs 100 varv med min ombyggda skogsmaskin och sedan ett dagligt underhåll. Vattnet hämtar vi från en källa i skogen. Jag byggde två timmerstugor för skridskoutrustning och kafé, och den el vi använder producerar vi med hjälp av ett litet vindkraftverk, säger Tuomas.

Vi snurrar på oss skridskorna och äntrar på ostadiga ben isen. Vi kommer snart in i takterna och följer nyfiket isbanan fram mellan träden. Här upplever vi naturen i dess renaste form. Det är fridfullt och påfallande vackert.

När fötterna börjar ömma återgår vi till vanliga skor och grillar korv i kåtan. Vid elden reflekterar vi tacksamt över alla fantastiska minnen vi tar med oss från natursköna Rovaniemi. ● →



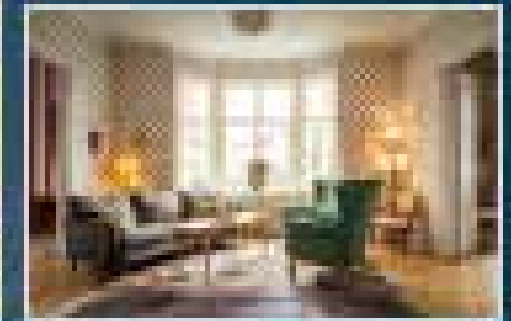
Den 500 meter långa skridskobanan i Kotatieva slingrar sig fram genom skogen.



I Santa Claus village tar tomten emot på sitt postkontor året om. Den blå ljusslingan markerar polcirkelns position.

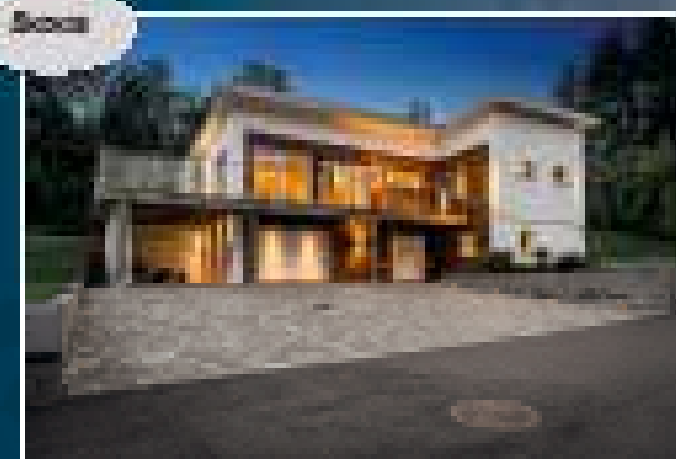
## Välsköta & välbelägna hem mellan Väner & Vättern

Skara



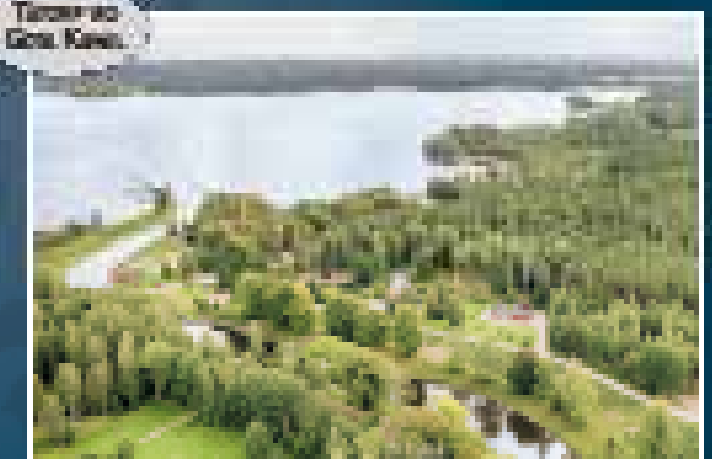
I hjärtat av Skaras hem vi nu presenterar Björngårdsområdet. Detta tillkom inte tidigt 1900-tal som präglats av stora rum, högt i tak, väl bemänskade bänkar och arkitektonisk charm gör inte någon förbi. Det stora tomten ger dessutom en integrerad tillgång till de ligger väl inbäddat i grönska. Flertalet bostadsrenoveringar gjorda under senare tid som bland annat takbyte, fönsterinsamlingar, badrum och nyligen ledningen fjärrvärme gör detta till ett hem att bara flytta in och bo i.

Skara



Med högsta läge på 150m höjd ligger upp i Haareskolan ligger denna villa med en totalyta om 270 kvadratkilometer. Påtsade fasader, stökad takhöjd, berggrunden med tillgång och extra stor tomt är bara några av detaljerna som gör detta boende unikt. Närhet till Ryds ångar och trevliga vandringleder gör detta till ett naturligt boende.

Tämnas Göta Kanal



Där Göta kanal nu är sjön Viken och stämmer i Tillsjö har vi nu möjligheten att få erbjuda denna fina bostad med tillhörande gårdhus. Flertalet bostadsrenoveringar gjorda senaste årens släpar ett utmärkt tillfälle att bo i ett naturligt läge, närhet till vatten och bad i sjön Viken samt möjlighet till båtplats.

forsbergshuset.se



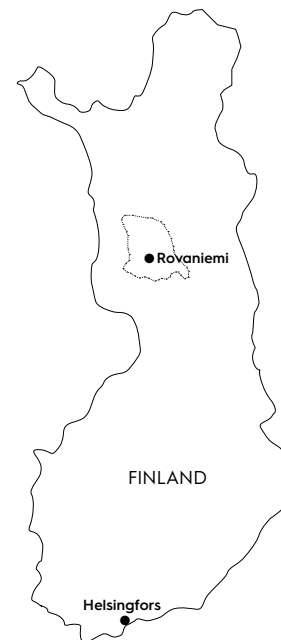
Forsbergshuset AB  
Välkomna till våra kontor

Trädgårdsgatan 15 A, 541 30 Skövde  
0500 - 48 02 00 info@forsbergshuset.se

# RES & NJUT

## ROVANIEMI – NATURSKÖN PÄRLA VID POLCIRKELN

Rovaniemi ligger vid norra polcirkeln i finska Lappland. 1945 fick den finska arkitekten Alvar Aalto i uppdrag att designa återuppbyggnaden av staden efter att den bränts ner under andra världskriget. Som inspiration hade han formen av ett renhuvud. Staden är omgiven av en fantastisk natur som är vacker året om. Mest snösäkert är december till april. Chans till norrsken finns alla klara nätter från slutet av augusti till mitten av april, men mest förekommande är det i mars och april. I december är det som mest turister i Rovaniemi så söker man lugnet rekommenderas övriga månader.



## RESA HIT

Det underlättar att ha tillgång till bil under vistelsen i Rovaniemi. Ta med din egen bil på färjan till Finland och rulla på ett billåg som enkelt tar dig ända upp till Lappland. Från södra Sverige kan man ta nattåget till Luleå och därefter hyra bil och köra de sista 25 milen till Rovaniemi, ca 3,5 timme. Flygplats finns i Rovaniemi, knappt 10 minuter utanför staden. [vr.fi/sv/biltag](http://vr.fi/sv/biltag)

## MYSIGT BOENDE

**Apukka resort** har vackert belägna boenden med spännande arkitektur; här kan man bland annat bo i kammi suites, ett slags lyxigt inredda kåtor med glaskupol. Här arrangeras även utflykter med ren, häst, hund, fatbike och skoter. [apukkaresort.fi](http://apukkaresort.fi)

**Hotell Metsähirvas** ligger nära skogen och Kemi älv. Förutom stilfulla hotellrum finns även nyrenoverade lägenheter att hyra. [metsahirvas.fi](http://metsahirvas.fi)

**Taljatie apartments** erbjuder prisvärda

lägenheter med självhushåll nära Ounasvaaras skidanläggning och Rovaniemi centrum. Kan bokas via exempelvis [booking.com](http://booking.com).

## ÄTA GOTT

**Arctic restaurant** i Rovaniemis centrum serverar välagad mat, baserad på lokala råvaror som tillreths på arktiskt vis. [arcticrestaurant.fi](http://arcticrestaurant.fi)

**Apukka resort** har både buffé- och à la carte-servering i restaurang Aitta. På området finns också pizzerian Kota. [apukkaresort.fi](http://apukkaresort.fi)

**Snowman world** serverar enkla, värmande luncher och middagar inuti igloor. Måste förbokas och betalas i entrén. [snowmanworld.fi](http://snowmanworld.fi)

## SE & GÖRA

**Santa park.** Här kliver du in i tomtensarnas underjordiska värld och får gå i nisse-skola, dekorera pepparkakor, se uppträdanden, besöka ett isgalleri och träffa tomten. Santa park är öppen från mitten av november till början av januari. [santapark.fi](http://santapark.fi)

**Santa Claus village** har öppet hela året och tomten tar emot besök varje dag. Här finns också Snowman world där hela familjen kan roa sig med att åka på däck i en snöbana.

[snowmanworld.fi](http://snowmanworld.fi)

**Kotatieva** är en 500 meter lång skridskobana i skogen. I dagsbiljetten (kl 11–15) ingår utrustning och korv att grilla. Här kan man även åka pulka och snöbowla. Max 60 besökare per dag. [kotatieva.fi](http://kotatieva.fi)

[kotatieva.fi](http://kotatieva.fi)

**Ounasvaara.** Den centralt belägna skidanläggningen Ounasvaara erbjuder 10 nedfarter och 5 liftar. Här finns också 10 mil preparerade längdskidspår varav hälften med belysning. [ounasvaara.fi](http://ounasvaara.fi)

[ounasvaara.fi](http://ounasvaara.fi)

**Arktikum.** På museet och vetenskapscentret Arktikum i centrala Rovaniemi kan du fördjupa dig i arktisk miljö, kultur och historia. Den imponerande byggnaden består av en enorm glaskonstruktion ovan mark medan själva museet ligger under jord. [arktikum.fi](http://arktikum.fi)

[arktikum.fi](http://arktikum.fi)

Stämningsfulla lyktor lyser upp vägen för besökarna på Apukka resort. Efter skridskofärden på den natursköna isbanan i Kotatieva kan man värma sig i den mysiga kåtan.



Hotell Metsähirvas ligger i en charmig gammal skolbyggnad från 1930-talet. På Snowman world kan man äta lunch och middag inne i en igloo.